

今年1—5月,全市政策性农业保险风险保障金额超21亿元,商业险风险保障金额超6000万元——

一张保单如何为农业生产“遮风挡雨”?

□记者 周波



一线调研新闻竞赛

5月27日,全省首单商业性百合种植产量保险落地宜兴,为我市新庄街道百合种植户史震昊的25亩百合提供风险保障75万元。这是中国人寿财险宜兴支公司针对宜兴本地特色农副产品百合,在去年成功开发地理标志农副产品被侵权损失保险的基础上,今年又“量身定制”的一款商业性农业保险新险种。

农业保险作为分散农业生产经营风险的重要手段,在推进现代农业发展、促进乡村振兴、保障农民增收等方面起着至关重要的作用。近年来,宜兴农业保险覆盖面迅速扩大,保障水平明显提升,据相关部门统计,今年1—5月,宜兴全市政策性农业保险风险保障金额超21亿元,同比增长1.33%,保费规模超3000万元,同比增长3.22%;商业险风险保障金额超6000万元,同比增长147.63%,保费规模超400万元,同比增长62.58%。

一张保单如何帮农民抵御风险?发挥保险“稳定器”作用之余,又如何通过科学施策让农民的“饭碗”端得更稳?“我已经连续购买了两年水稻完全成本保险,保费由地方财政补贴,不用自己掏一分钱,我种500多亩地没有一点后顾之忧!”眼下,尽管水稻秧苗刚下田,周铁镇种粮大户张道海已经开始积极地跟中国人寿宜兴支公司咨询水稻完全成本保险购买事宜。该险种保费由财政全额补贴,保险期自保险水稻在田间移栽成活返青后开始,至成熟(收割)时止,覆盖包括农作物成本、服务费用、人工成本和土地成本在内的农业生产总成本。该险种最大限度地保障了农户减产不减收,为粮食安全系好“安全带”。

要保护和调动农民种粮积极性,农业保险是一道关键的“保障网”,而今年,这张网“织”得更细更密了。“以往的保险只能保障秧苗移栽成活后到成熟收割,育秧期间的风险是无法保障的,有时遇上高温天气,秧苗在移栽到大田之前就要损失近20%。”5月底,丁蜀镇定溪村农户袁美军在拿到中国人寿宜兴支公司出具的商业性水稻育秧种植保险保单后说。中国

人保公司宜兴支公司负责人介绍,该险种是水稻全生产链上的一项重要突破,它同以往的政策性水稻完全成本保险、商业性水稻倒伏补偿保险、商业性水稻收割期间降雨指数保险等共同织密了“保障网”,真正实现为水稻种植全流程保驾护航。

小麦节气气象指数保险、杨梅采摘期降雨指数保险、螃蟹养殖气温指数保险……聚焦农业生产各领域、各环节风险“痛点”,如今农业保险创新产品层出不穷。其中,小麦节气气象指数保险创新将二十四节气作为产品设计的逻辑出发点,将气温、降雨量等气象数据作为理赔触发标准。更值得一提的是,该险种将农业保险的灾后补偿功能前移至灾前防范和灾中救治,将农户在防治过程中一些施肥、补水救治等费用纳入了保险赔款的补偿范畴。“农业险种的创新,关键是掌握农民的保险意愿和实际需求。”市农业保险工作领导小组相关负责人说。近年来,宜兴在做好政策性农业保险推广和承保的基础上,鼓励引导各承保机构创新推出具有地方特色的农产品商业性保险险种,包括桃综合气象指数保险、杨梅采摘期降雨指数保险、茶叶低温积寒指数保险等,并支持制定差异化保险金额和保险方案,由农业生产经营主体自主选择保险保障产品,真正让农业

保险成为农户抵御自然风险和市场的“减震器”、保障农民收入的“稳定器”、加快农业农村现代化建设的“助推器”。

目前,市农业保险工作小组通过建立健全灾前监测体系,强化信息共享和协调联动机制,对承保公司开展防灾减灾、出险理赔以及参保农户灾后快速恢复生产起到了积极的保障作用。眼下,位于徐舍镇的市才根家庭农场负责人王才根正有序安排工人,加紧修缮去年年底因暴雪压坏的大棚,而资金来源就是他年初获赠的140万元保险理赔款。“我一共有80多亩设施大棚,种植了大樱桃、李子、葡萄等经济作物,其中近50亩大棚因暴雪严重受损,多亏了买了保险,才能顺利恢复生产!”王才根说,他购买的是中国人寿财险宜兴支公司的省地方财政补贴设施大棚保险,每年八九万元的保费,自己只要掏一万多元,真正实现“花小钱”买“大保障”。据不完全统计,去年年底雪灾后,全市共计受理设施大棚受灾报案110多起,理赔总额达564.32万元。此外,为应对春茶采摘季茶树易受冻,平安产险宜兴中支公司全力保障宜兴茶叶生产经营,成功在湖汉、张渚、西渚落地81.76万元茶叶低温保险,为20户农户提供了2044万元的风险保障,并于近日进行低温赔付,赔款达163.52万元,切实保护了茶农的利益。

高考成绩 预计6月24日可查询

6月15日至19日模拟填报志愿

本报讯(记者倪晶)随着高考顺利结束,成绩查询成为考生关注的重点。昨天,市融媒体中心记者从市招办获悉,高考答卷的评阅由省教育考试院统一组织,所有科目均实行网上评卷,预计6月24日晚,考生可通过省教育考试院网站、“江苏招生考试”微信公众号等途径查询高考成绩。

高考成绩发布后,考生如对考试成绩有异议,可于6月27日上午11点前,持本人身份证、准考证,向所在中学或报名点提出成绩复核书面申请,该申请须由考生所在中学签署意见并审核盖章。复核结果由高考报名点答复考生,考生也可登录江苏省教育考试院门户网站查询。

为方便考生熟悉填报志愿方式,6月15日至19日,考生可凭本人的准考证、身份证号、密码和动态口令卡,登录考生服务平台(gk.jseea.cn)模拟填报志愿。有意报考公安院校的考生,须在模拟填报志愿期间,登录系统填写相关信息。

市招办提醒广大考生和家长,在成绩发布、志愿填报、高考录取等重要阶段,要明辨谣言,谨防诈骗。不要随意发布或提供他人考生号、身份证号、账号密码、动态口令卡等个人信息,谨防上当受骗。要认真教育部门指定的查分方式及网址,不要轻易点击陌生短信、邮件中来历不明的网址链接。

“陆平桃”采摘季 主题活动举行

本报讯(见习记者张蕾)6月10日,新街街道陆平村桃园飘香,书声朗朗。由市新闻出版局、新街街道办事处主办的“陆平桃”采摘季主题活动在此举办。

陆平村历史悠久,人文荟萃,有潘汉年故里、骆驼墩遗址等丰厚的人文资源。该村盛产的“陆平桃”也远近闻名。活动设置了访谈环节,主持人围绕“土的凝聚”主题,与退伍军人、果农代表对话,分享“陆平桃”种植历史和果树种植中遇到的感人瞬间等。同时,现场还向果农

代表赠送农技科普图书,鼓励果农们用书籍丰富头脑、指导实践、发家致富。

此外,现场发布了“桃桃墩墩”双IP形象。去年,陆平村入选全省“扫黄打非”进基层示范点,推出的IP形象“陆平桃”深受广大喜爱。今年,陆平村对IP形象进行了全新升级,以“陆平桃”以及骆驼墩遗址中具有代表性的平底釜为灵感,设计了“桃桃墩墩”双IP形象,并由此衍生了包含绿色阅读、拒绝盗版、护苗成长等在内的表情包,将“扫黄打非”融入日常生活。

突击检查保安全



日前,市市场监管局和桥分局联合公安、交通、消防等部门,对辖区汽车维修行业进行突击检查。检查人员以企业的消防安全、作业安全、经营资质等为重点检查内容,对汽车修理场所是否存在违规住人、是否设置易燃易爆危险品、经营者是否熟知必要的消防安全知识等方面进行逐一检查。针对检查出的问题,现场提出整改要求,全面确保检查无漏洞、无盲区。

图为检查人员在对一汽修企业进行现场检查。(记者 蒋瑜摄)

市政府召开第49次常务会议

(上接1版)要学深学透,领导干部要积极领学、带学、促学,充分发挥示范作用,推动全会精神入脑入心,切实增强政治自觉、思想自觉、行动自觉。要谋新谋远,积极顺应省委、无锡市委新期待新要求,以更高站位、更大格局谋划宜兴未来方向,抢抓有利机遇,突出比较优势,集聚高端资源、找准发展赛道。要抓细抓实,结合宜兴实际逐一梳理、细化责任,通过项目化、清单化、节点化、责任化推动,确保省委、无锡市委决策部署要求在宜兴落地生根。要见行见效,持续完善崇尚实干、加油鼓劲的正向激励体系,坚决纠治形式主义、官僚主义,进一步健全完善基层监督体系,以严明纪律护航各项事业行稳致远。

会议指出,开展国有资产清

查利用专项行动,是对上级关于加强行政事业性国有资产管理要求的有力落实,也是理清家底、盘活资产的有效抓手。全市各级各部门要全面摸清家底,聚焦清查对象、资产类别、底数实情等重点,持续扩大国有资产清查利用专项行动的覆盖面,做到对全市国有资产规模总量、结构分布、使用状态“心中有数”。要严格规范管理,坚持“边清查、边整改”,及时梳理问题清单,规范整改台账,并建立健全常态清查、风险预警及全程监督等机制,实现对国有资产全生命周期的动态管理。要有效盘活利用,以经济效益为核心,建立资产盘活项目库,进一步创新探索差异化的盘活路径,“一资一策”有效盘活用好国有资产,力争实现资产重组、资源重整、空间重构、品质重塑。

宜兴市融媒体中心 主流舆论矩阵

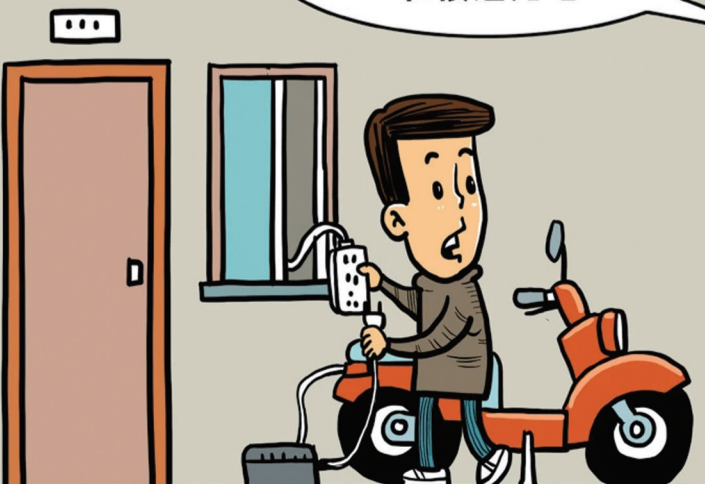
宜兴市融媒体中心整合县级广播电视、报刊、新媒体等资源,是开展媒体服务、党建服务、政务服务、公共服务、增值服务等业务的融合媒体平台。

宜兴市融媒体中心愿为您提供优质快捷的全媒体信息发布服务。

旗下媒体平台:

- 宜兴日报;
- 宜兴新闻综合、紫砂、生活、影视四个电视频道;
- FM96.1宜兴交通台;
- 宜兴发布、看宜兴微信公众号;
- 看宜兴客户端;
- 看宜兴、醉宜兴抖音号;
- 宜兴网;
- 户外路名牌、阅报栏。

禁止电动自行车在楼道充电



严禁在公共门厅、疏散走道、楼梯间、安全出口停放电动车或者为电动车充电。一旦起火,会阻断逃生通道,易造成人员伤亡。更不能把电池带回家充电。